

入院生活のしおり

私たち職員は、患者様ご自身及びご家族のご協力のもと

1日でも早く病院の環境や施設に慣れていただき

平穏な入院生活が送れるよう、努力しております。

つきましては「入院生活のしおり」をご覧ください、決まりを守り

快適な入院生活が送れるようご協力をお願いします。

医療法人 恒貴会



協和中央病院

〒309-1195 茨城県筑西市門井1676番地1

TEL.0296(57)6131(代表)

医療法人 恒貴会の基本理念
『相手の立場に立つ』

協和中央病院の理念
『患者様の立場に立った医療の提供に努めます。』

協和中央病院の基本方針

1. 患者様の人権と意思を尊重し、説明と同意に基づいた医療を提供します。
 - ・患者様には十分な説明を行い、安心して医療を受けられるよう努めます。
2. 安全で良質な医療を提供するため、日々研鑽します。
 - ・各職員が自己研鑽を積んで、より良き医療人になるべく努力します。
3. 地域の急性期医療に貢献する病院を目指します。
 - ・積極的に救急の患者様を受け入れます。
4. 地域の要望に応えられる医療を目指します。
 - ・介護・福祉施設と協力し、最適な医療を提供いたします。
 - ・退院後に在宅医療を必要とされる方には、引き続き支援を行います。
5. 健全経営を目指します。
 - ・各職員がコスト意識を持ち、無駄のない医療の提供に努めます。

患者様の権利

私たちは安心して医療を受けていただくために、説明と同意に基づく良質な医療の提供に努めます。

病院任せではなく、患者様ご自身にも医療に参加していただきます。

患者様に対して次のことを心がけて接します。

患者様は、

1. 人間としての尊厳を守られる。
2. 良質な医療を受けられる。
3. 病院や診療内容を自由に選ぶことができる。
4. 自分の意志で治療方針を決めることができる。
そのために判断するのに必要な医学的知識を提供される。
5. 自分の診療内容を知ることができる。
6. 必要なら他の医師の意見も聞ける。
7. 自分の個人情報を守られる。

臨床倫理の方針

1. 患者様の人権と意思を尊重します。
2. 患者様に最善の利益をもたらすよう努めます。
3. 患者様が意思決定をするために、正確な情報を解りやすく提供いたします。
4. 患者様の守秘義務を守り、相互の信頼関係を作るべく努力します。

目 次

- 入院から退院まで 3
 - ・ 入院時手続きに必要なもの
 - ・ 日用品、お薬、その他
 - ・ 退院手続き

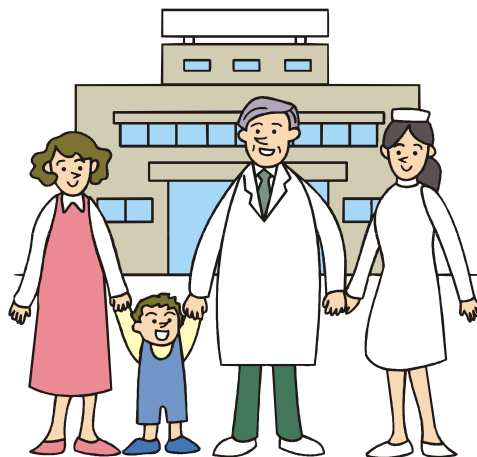
- 入院生活 4、5
 - ・ 入院生活の基本
 - ・ 入院中のすごしかた

- 入院生活のルール・お願い 6、7

- 感染対策 8

- 医療安全 9

- 事務手続き 10



入院から退院まで

ご持参いただくもの

入院時手続きに必要なもの

- 保険証 診察券 印鑑 入院誓約書
 後期高齢者医療、公費負担医療の受給者証 限度額適用認定証

*過去3ヶ月以内に当院を含む医療機関に入院されていた方は、退院証明書をお持ち下さい。

日用品

- 寝間着 下着 タオル バスタオル ボディソープ
 シャンプー 歯ブラシ くし 電気かみそり コップ
 履きなれた靴又は室内用シューズ ティッシュペーパー
 義歯のあるかたは義歯入れ

*希望される方には寝衣の貸し出しがあります。(有料)

お薬

- 現在お飲みになっている薬 お薬手帳

- 入院後薬剤師が面談いたしますので、家族の方も同席をお願いします。
- 入院時服用している薬・お薬手帳を薬剤師にお渡し下さい。これからの治療する薬との問題点、また、服用を続けるか検討します。
- 薬剤のアレルギーがある場合はお知らせ下さい。

その他

- 持ち物には、必ずお名前を明記して自己管理をお願いします。
- 多額の現金、貴重品はお持ちにならないで下さい。

退院手続き

- 退院の指示は、医師の許可が出てから病棟責任者より退院日をお伝えします。
- 退院日につきましては、症状に応じて担当医が決定します。ご希望（例えばお日柄など）に必ずしも添えないこともありますのでご了承下さい。退院時間は**10時**となっています。
- 退院時の請求書は、事務員が病室までお持ちしますので、入院費のお支払いを済ませた後、領収書を病棟師長又は責任者にご提示いただき、確認を受けてからご退院下さい。

入院生活

入院生活の基本

起床 6 時－朝食 8 時－昼食 12 時－夕食 18 時－消灯 21 時

- ・お食事は順番に配膳していますので、表示時間の前後になります。
- ・消灯後はお静かにお休み下さい。

医師は

- ・主治医の回診（診察）が適時あります。

看護師は

- ・看護師は 1 日 3 交代で勤務しています。
- ・病棟には、看護師長と主任看護師がおります。
- ・看護体制は、2 チームに分かれて看護いたしますが、看護師に御用の時は、遠慮せず誰にでもお声かけ下さい。

入院中のすごしかた

1. **医師や看護師**からの指示は、必ずお守り下さい。
2. 看護師にご用の時は**ナースコール**をお使い下さい。使用方法は看護師が説明いたします。
3. **体温測定** － 患者様の状態や必要に応じて、体温・脈拍・呼吸・血圧を測定します。また、お体の具合や食事量・1 日の尿・便の回数をお尋ねします。
4. **検査・処置** － 診断や治療のために検査があります。そのつど検査方法や注意事項について説明いたします。
5. **薬** － 薬をきちんと服用して頂く為に、入院中から服薬指導を行います。入院中は、患者様の状態により薬をお配りします。個人情報保護のため、薬の入っている空き袋は回収します。
6. **食事** － お食事はすべて病院で用意します。一部の病棟では食堂でお食事を召し上がっていただいておりますが、症状に合わせてお部屋までお届けします。入院中の食事は担当医師の指示により提供しています。病気によって治療食を用意しています。病院食以外の持ち込みや患者様同士の食べ物のやりとりはご遠慮下さい。病院から出された牛乳・ヨーグルトはその日のうちにお召し上がり下さい。給湯室・電子レンジ等は、ご自由にお使い下さい。
7. **入浴** － 主治医の許可が必要です。時間・曜日・その他につきましては病棟看護師より説明がありますのでご確認下さい。入浴中に気分が悪くなった場合は、ブザーを押して下さい。介助が必要な方は看護職員がお手伝いします。入浴時必要用品は各自でご用意下さい。
8. **シーツ交換** － 週に 1 回交換を行います。シーツ交換時、ベッドを離れる際は貴重品の保管状況をご確認下さい。

9. **寝衣** - 寝衣を着用していただく事があります。(有料)
10. **洗濯** - ご家庭で洗濯ができない方は、院内で「洗濯」サービスがあります。(有料) コインランドリーは、北1階病棟、リハビリ棟2階(浴室前)をご利用下さい。それ以外の場所での洗濯はご遠慮下さい。
11. **防犯** - 不審者を見かけたり、不審物がありましたら職員にご連絡下さい。お見舞いなどを装った盗難がありますので、貴重品・現金はお持ちにならないで下さい。金品の盗難に関しましては当院では、責任の範囲外となりますので自己管理をお願いします。
12. **売店** - 営業時間は下記のとおりです。1階ロビーにあります。

	営業時間
月・火・木・金曜日	午前8時30分～午後7時
水・土曜日	午前8時30分～午後5時
日曜日・祝日	午前9時 ～午後5時

*一部の病棟のみ病室での「ワゴン販売」を行っています。

13. **理容室** - 院内の理容室(1階)は、予約制(前払い)でご利用できます。予約は理容室でご本人・家族の方をお願いしています。
14. **地震・災害** - 非常事態が発生した場合は、医師や看護師・職員の誘導にしたがってください。なお、入院時には、必ず非常口をご確認下さい。
15. **入院中の駐車について** - 入院中の駐車はご遠慮下さい。また、駐車中の損傷につきましては、責任を負いかねますのでご了承下さい。

入院生活のルール・お願い

1. 名前の表示について

- ・病室廊下側面にお名前を表示させていただきます。お名前表示を希望されない方はお申し出下さい。

2. 飲酒・喫煙・暴力行為の禁止について

- ・病院内は全館禁煙となっています。
- ・病院内で飲酒をされた場合は退院していただきます。また、暴力行為・大声・暴言・セクハラ・脅迫的言動等は固く禁じ、即時退院となります。

3. テレビ・冷蔵庫について

- ・テレビ・冷蔵庫は一部の病棟をのぞいて各病室に備えてあり、個室以外は有料となっています。テレビ・冷蔵庫使用に際し「プリペードカード」が必要です。
- ・プリペードカードは、北1階病棟、北2階病棟、新館3階病棟にある販売機で購入できます。精算機は北1階病棟にあります。
- ・テレビ・ラジオ等のご利用の際は必ずイヤホンを使用して下さい。

4. 所持品について

- ・所持品には、すべてお名前をご記入下さい。
- ・お荷物は最小限にしてロッカー・床頭台にお入れ下さい。
- ・入院時に貴重品入れ（セーフティボックス）の鍵・電子体温計・テレビのリモコンをお渡しします。退院時返却をお願いします。紛失・破損時は自己負担（実費請求）となります。
- ・電化製品の持ち込みは禁止です。
- ・ペットの持ち込みは禁止です。

5. 貴重品について

- ・床頭台に簡易の貴重品入れ（セーフティボックス）が設置されています。日頃お使いになるお金などに利用して下さい。盗難・紛失が発生した場合、責任の範囲外となりますので自己管理をお願いします。

6. 外出・外泊について

- ・治療上の理由から外出・外泊は医師の許可が必要です。医師・看護師にご相談下さい。
- ・施設外は、外出・外泊になりますので外出・外泊届出用紙の手続きをお願いします。
- ・無断外出・外泊は固く禁じます。
- ・何らかの理由で、外出・外泊からの帰宅時間が遅れる場合は、病棟までご連絡下さい。

7. 面会時間について

- ご面会時間は下記のとおりです。

	平日・土曜日	日曜日・祝日
面会時間	午後3時～午後7時	午前10時～午後7時

- ご面会の方は、必ず正面玄関で面会手続きを行って下さい。(防犯対策の一環としてご協力をお願いします)
- 多人数、体調の悪い方、12歳未満の方の同伴は、感染防止のためご遠慮下さい。
- 面会は、他の患者様の迷惑にならないように出来るだけ各病棟のサンルームをご利用下さい。
- 病室内では、お見舞いの方々への飲食の接待はご遠慮下さい。

8. 電話・携帯電話について

- 公衆電話は、正面玄関に設置してあります。
- 外部からの電話の取次ぎはいたしませんので、ご了承下さい。
- 携帯電話はマナーモードに設定し、指定された場所以外でのご使用はご遠慮下さい。各病棟に携帯電話使用可能な区域がありますのでご確認下さい。

9. 付き添いについて

- 入院中の看護は看護師が行いますので付添いの必要はありませんが、患者様の病状や状態により家族の付添いが必要と医師が判断した場合は、家族のご協力をお願いします。
- 特別な理由でご家族の付添いを希望される場合は、担当医の許可が必要となります。付添いをされる場合は「家族付添申請書」の手続きを行いますので、看護師までお尋ね下さい。
- 付添いをされる場合は、簡易ベッドを用意します。掛け物等をご準備下さい。
- 付添いをされる場合は、「面会者カード」をお渡しします。詳細は看護師までお尋ね下さい。

感 染 対 策

病院には、抵抗力の弱い患者様が大勢います。医療関連感染を防止するために、患者の皆様や病院に出入りするすべての人々にも感染対策に協力していただくことが重要になります。見えない微生物の侵入を防止するために、皆様の感染対策へのご協力をお願いします。

1. 手指衛生について

- 手指衛生には流水と石けんによる手洗い・手指消毒剤を手指に摺り込む方法があります。どちらかを選択して実施して下さい。病室への入退院時や食事前・トイレの後など手指衛生の実施をして下さい。各病室前に手指消毒用アルコールを常備しています。

2. 咳・痰エチケットについて

- 咳・痰などの症状のある患者様は、マスクを着用して下さい。咳・くしゃみをする際には、口と鼻をティッシュペーパーなどで覆い、人がいない方向に向かって行って下さい。痰や鼻をかんだ後には手指衛生の実施をお願いします。また、症状のある方のご面会をご遠慮下さい。

3. 病院環境への注意点について

- 荷物の持ち込みは最小限でお願いします。荷物は、床には置かずロッカー又は床頭台の中に収納して下さい。

4. 動物・植物（お花）の持込について

- 動物・植物（お花）には、カビの孢子などが付着しており、感染の原因となる場合もあるため、原則持込は禁止しております。

5. 病室移動について

- 感染拡大を予防する目的で、病室を移動していただく事があります。病室に入る際、個人防護具（マスク、ガウン、手袋）の着用をお願いすることがあります。その際には、看護師からの説明があります。病室の入退室の際には、必ず手指衛生をお願いします。

6. 針刺し・切傷が発生した場合のお願い

- 患者様の血液が付着した注射針等が医療従事者に誤って刺さってしまった時等には、感染対策のために感染症検査の採血をさせていただくことがあります。その際には説明、同意を得たうえで実施します。費用はかかりません。

医療安全

安全な医療を受けていただく為には、患者・家族の皆様にも医療に積極的に参加していただくこと大切だと考えています。

1. 名前確認について

- 入院期間中は、患者様を正確に識別するためにお名前等を記入した「**ネームバンド**」を装着させていただきます。点滴やお薬をお渡しする時、検査・診療の時に、お名前を確認させていただきますのでフルネームでお答え下さい。

2. 転倒・転落について

- 「これくらい一人で大丈夫」と医師・看護師に気を遣い、自分で行おうとしての転倒・転落が発生しています。安全に元気になっていただく為に、いつでも看護職員を呼んで下さい。また、ご自宅での生活の様子を何でもお話していただけると、とても助かります。

3. 疑問・不安なことについて

- いつもと違うと感じる、不安に感じることは重要なことですので、遠慮なさらずに気軽に声をかけて下さい。

4. 治療（検査・処置・手術等）について

- 担当医・看護師から説明を聞き、十分納得をされたうえでお受け下さい。わからない事がありましたら気軽に声をかけて下さい。
- 治療（検査・処置・手術等）承諾書が必要です。

事務手続き

1. 診断書等各種証明書について

- 生命保険等の入院証明書（保険会社規定の用紙）は退院が決まりましたら、受付に依頼して下さい。
- 原則として、郵送での取扱いはいたしません。
- 作成には、2～3週間を要しますのでご了承下さい。
- 出来上がりましたらご連絡致します。「受取書」を会計へお持ち下さい。
- 当院規定の料金をお支払い下さい。

2. 入院費のお支払いについて

- 入院中：月末までの入院医療費を翌月15日頃に請求させていただきますので、1週間以内にお支払い下さい。
- 退院時：退院当日、病室に請求書をお届けします。
- *デビットカードによる支払いも可能です。
- *領収書は、所得税の医療費控除等を申告する時などに必要ですので、大切に保管して下さい。尚、領収書の再発行は行っておりません。
- *会計についてのお問い合わせは、入院医事情報課まで。

3. 医療福祉支援相談室－本館1階に設置しております。

- 加齢や病気、障がいによって生活していく上で心配なことや困ったことが生じる場合があります。ソーシャルワーカーは、そのような療養生活に伴う不安や悩みの相談に応じ皆さんと一緒に考え、解決へのお手伝いをいたします。
- 療養する上で、経済的・家庭的・社会的な心配がございましたら、主治医又は病棟看護師長を通してご相談下さるようお願いいたします。

相談時間－ 8時30分～17時15分（月・火・木・金）
8時30分～12時30分（水・土）

